

# ECD/EDO PENTRU DIRECTORI



## Conștientizare

Corect sau greșit?

## Pregătire

Cum devii autentic și clar

## Acțiune

Drepturile în acțiune

**ȘCOALA CARE ARE LA  
BAZĂ DREPTURILE OMULUI**



## ȘCOALA CARE ARE LA BAZĂ DREPTURILE OMULUI

### Școli care au la bază drepturile omului

În această serie, dvs. ca director de școală veți găsi o propunere probabil neobișnuită: aceea de a vă evalua școala din perspectiva drepturilor omului. O astfel de evaluare poate avea multe aspecte pozitive, cel mai important fiind acela dacă sistemul de valori pe care școala dvs. se bazează promovează suficient educația incluzivă și dezvoltarea personală a fiecărui elev. Sunt implicați activ profesorii, tot personalul școlii, părinții, consiliul de administrație și dvs. În acest efort și este tratată toată lumea cu același respect reciproc?

În acest sens, vă propunem cinci subiecte de discuție, urmate de cinci întrebări corespunzătoare:

1. Este școala dvs. **incluzivă în mod proactiv**, urmărind și făcând posibilă participarea tuturor elevilor, în special a celor „diferiți” din punct de vedere etnic, cultural, lingvistic, socio-economic și al abilităților și competențelor?
2. Este școala dvs. **eficientă și relevantă din punct de vedere educațional** astfel încât să promoveze abilitățile pentru viață ale elevilor și cunoștințele și competențele necesare?
3. Se preocupă școala dvs. suficient de **sănătate și siguranță** pentru a asigura bunăstarea emoțională, psihică și fizică a elevilor?
4. Ține cont școala dvs. de **dimensiunea de gen** în crearea mediilor și a competențelor care susțin egalitatea?
5. Implică școala dvs. activ elevii, familiile acestora și comunitatea în **toate aspectele** vieții școlare?

Pentru toate cele cinci subiecte, veți găsi un scurt text introductiv în sprijinul conștientizării de către dvs. și de către colaboratorii dvs., urmat de o listă de indicatori pentru o revizuire colectivă. Puteți să mai adăugați și alți indicatori.

Propunerea noastră pentru autoevaluare este următoarea:

Împreună cu o echipă, selectați unul dintre cele cinci subiecte. Legat de subiectul ales, restrângeți din nou evaluarea la 10 indicatori care vă interesează cel mai mult.

	(Subiectul nr. 1) <b>Incluziune</b>	(Subiectul nr. 2) <b>Eficiență</b>	(Subiectul nr.3) <b>Sănătate și siguranță</b>	(Subiectul nr. 4) <b>Sensibilitatea față de gen</b>	(Subiectul nr. 5) <b>Implicarea comunității</b>
<b>Întrebare cheie</b>	Cât de incluzivă este școala mea și cum este înțeles în general conceptul de incluziune de către profesioniștii din școală?	Cât de eficientă din punct de vedere educațional este școala mea în îndeplinirea promisiunii de a asigura o educație de calitate pentru toți?	Se preocupă școala mea suficient de sănătate și siguranță pentru a asigura bunăstarea emoțională, psihică și fizică a elevilor?	Ține cont școala mea de dimensiunea de gen în crearea de medii și competențe care susțin egalitatea?	În ce măsură școala mea îi implică activ pe elevi, familiile lor și comunitatea în toate aspectele vieții școlare?

Școli care au la bază drepturile omului-Subiectul nr. 1:

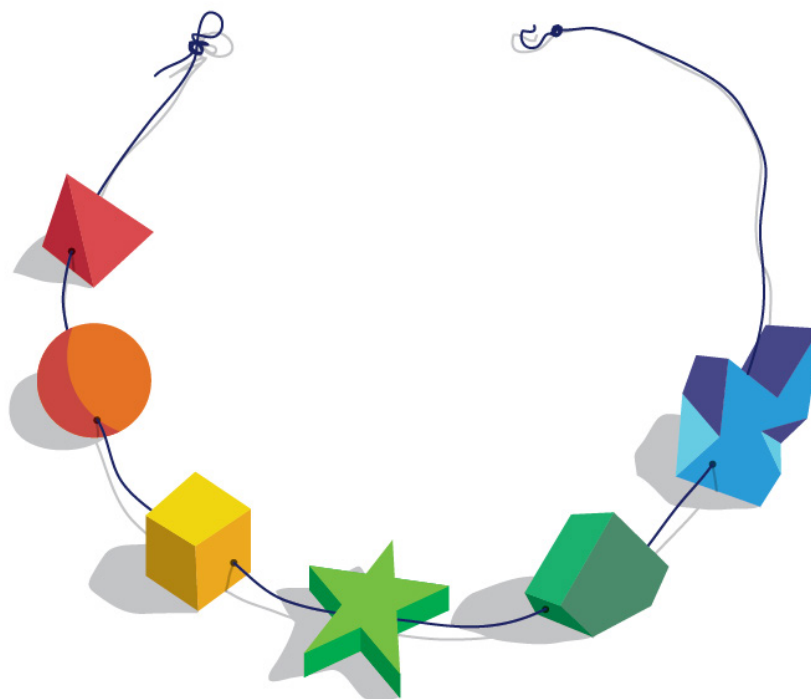
## Incluziunea în școala mea care are la bază drepturile omului

### Conștientizare

La fel ca alți directori de școală, și dvs. știți, ați auzit și citit de sute de ori că educația a fost recunoscută ca drept al omului în nenumărate convenții internaționale importante. În special, Convenția ONU cu privire la drepturile copilului face referire la drepturile copiilor cu vârsta sub 18 ani și recunoaște educația ca un drept legal și o șansă egală pentru fiecare copil. Art. 28 al convenției garantează învățământul primar obligatoriu gratuit pentru toți, învățământul secundar gratuit progresiv care să fie, în orice caz, disponibil pentru toți, precum și accesul, din punct de vedere al capacității, la învățământul superior. Se prevede obligația statului de a adopta măsuri cu privire la frecventarea școlii și disciplina școlară, protejând în același timp demnitatea copilului. Convenția încurajează cooperarea internațională în domeniul educației, mai ales eliminarea ignoranței și a analfabetismului și promovarea accesului la cunoștințe științifice și tehnice.

Articolul 29 din convenție definește scopurile educației și, recunoscând individualitatea copiilor, recomandă ca educația să urmărească dezvoltarea personalității, a talentelor și a abilităților copilului.

În ansamblu, în afara prevederilor referitoare la acces, dreptul la educație cuprinde obligațiile statelor de a se reține de la discriminare la toate nivelurile sistemului de învățământ și de a stabili standarde educaționale minime pentru a îmbunătăți calitatea educației.



Și acum: sunteți directorul școlii dvs. Aveți resurse limitate și trebuie să faceți față rutinei zilnice, rezolvând problemele de zi cu zi. Și numai să asigurați funcționarea normală a școlii este o sarcină uriașă. La care se adaugă și faptul că trebuie să mențineți un mediu primitor și favorabil și să îi educați pe toți elevii indiferent de sex și de caracteristicile lor fizice, intelectuale, sociale, emoționale, lingvistice sau alte caracteristici individuale. Școala dvs. trebuie să fie o instituție incluzivă, după cum cere și legea în multe țări. Ce sarcină.

Aveți responsabilitatea de a vă asigura că tot personalul școlii respectă și promovează diversitatea și șansele egale pentru toți. De asemenea, vă doriți ca toată lumea să privească diversitatea ca pe o oportunitate și nu ca un obstacol în calea educației de calitate.

Dar unde vă aflați din acest punct de vedere? Care sunt propriile dvs. amintiri când vine vorba despre incluziune? Ați avut vreodată o experiență personală de excludere? Ați fost întotdeauna elevul, profesorul și direc-

torul de succes care a atras atenția când alții nu au fost incluși? Ar merita să revedeți cu un ochi critic aceste aspecte și să vă autoevaluați situația, experiența și valorile. Veți iniția o acțiune numai atunci când sunteți pe deplin de acord să îi sprijiniți pe toți cei implicați în această acțiune împreună cu dvs.? Procedând astfel, le oferiți celorlalți o experiență directă de incluziune și demonstrați cât de intens este implicată o școală bazată pe drepturile omului în schimbări practice astfel încât toți elevii să aibă succes, indiferent de mediul din care provin și de abilitățile și competențele lor.

Experiența ne arată că aceste schimbări vor fi în avantajul tuturor elevilor din școală prin faptul că sprijină predarea și învățarea de calitate pentru toți. Totodată, nu numai elevii beneficiază – toți ceilalți se vor simți incluși. Într-o micro societate incluzivă care îi primește pe părinți, profesori, personalul școlii și cei care se ocupă de administrație, membrii consiliului și toți ceilalți din comunitate vor colabora cu școala dvs. Sunteți gata pentru această aventură?

Mai important, este necesar ca profesorii din școala dvs. să aibă sau să dobândească o bună înțelegere a incluziunii. La reuniunile cu specialiștii dvs. (pedagogul școlii, psihologul sau cadrele didactice cu formare suplimentară în acest domeniu), trebuie să găsiți modalități de a sprijini personalul didactic să dobândească această înțelegere.

În primul rând, toți cei implicați trebuie să aibă o înțelegere fundamentală a incluziunii. Cele ce urmează v-ar putea ajuta să clarificați acest concept.

Incluziunea în educație înseamnă mai mult decât ceea ce cred mulți! <https://inclusiveeducation.ca/about/what-is-ie/> 18 August, 2020)

De când a fost inițial concepută la începutul sec. al XX-lea și până destul de recent, „educația incluzivă” a fost interpretată ca „incluzând elevii cu dizabilități” sau „cu cerințe speciale de învățare” în învățământul convențional. Mulți încă mai înțeleg astfel termenul.

Educația incluzivă este despre cum dezvoltăm și cum gândim școlile și programele și activitățile noastre astfel încât toți elevii să poată învăța și participa împreună.

Educația incluzivă este despre asigurarea accesului la o educație de calitate pentru toți elevii, răspunzând eficient cerințelor lor diverse, cu sensibilitate, acceptare, respect și susținere. Elevii participă la un program de educație în cadrul unui mediu comun de învățare, în care există sprijin pentru diminuarea și îndepărtarea barierelor și a obstacolelor care pot duce la excludere.

Educația incluzivă se desfășoară într-un mediu comun de învățare, un cadru educațional în care elevii din diferite medii și cu diferite abilități învață împreună într-un mediu incluziv. Mediile comune de învățare sunt folosite pentru cele mai multe dintre orele obișnuite ale elevilor și pot include ore în sălile de clasă, în spațiile pentru bibliotecă, sala de sport, sala de festivități, spații speciale pentru muzică și cantine, terenuri de joacă și comunitatea locală. Astfel, un mediu comun de învățare este un loc în care elevii cu dizabilități intelectuale sau alte cerințe speciale pot învăța alături de colegii lor și nu separat.

Mediile comune de învățare eficiente:

- Permite fiecărui elev să participe pe deplin la mediul de învățare care este conceput pentru toți elevii și este împărțit cu colegii într-un cadru educațional ales.
- Asigură o atmosferă pozitivă, promovează sentimentul de apartenență și asigură progresul elevului în îndeplinirea obiectivelor personale, sociale, emoționale și școlare adecvate.
- Sunt sensibile față de nevoile individuale de învățare, asigurând niveluri suficiente de sprijin și aplicând practici și principii didactice centrate pe elev.
- Mediu comun de învățare: un mediu incluziv în care sunt educați copii cu abilități diferite și împreună cu grupul lor în.

Asigurarea de șanse egale pentru ca fiecare copil să progreseze din punct de vedere educațional rămâne încă o provocare în toată lumea. Obiectivul nr. 4 de dezvoltare durabilă referitor la educație și Cadrul de acțiune Educație 2030 accentuează incluziunea și echitatea ca baze ale educației de calitate.

Pentru îndeplinirea sarcinii de a face din școala dvs. un model pentru educația incluzivă, trebuie să aveți mulți colegi alături de dvs. chiar de la început. Împreună cu echipa dvs., va trebui să elaborați un plan despre cum puteți să înțelegeți mai bine situația școlii, integrând câți mai mulți factori interesați în acest proces.



## Pregătire

Ce pași puteți urma?

1. Formați o echipă cu care să lucrați pe parcursul întregului proces. Împreună cu echipa dvs., începeți prin a discuta abordarea și țineți cont de lista de indicatori.
  - a. Alegeți indicatorii importanți pentru școala dvs.
  - b. Adăugați indicatorii care credeți că lipsesc.
  - c. Completați formularul cu aproximativ zece indicatori pe care îi considerați importanți. Asigurați-vă că ați ales câțiva indicatori la care stați bine și câțiva la care aveți nevoie să vă dezvoltați.
  
2. Împreună cu echipa, pregătiți un plan de acțiune și un calendar pentru o primă evaluare, care va reprezenta punctul de plecare pentru dezvoltare în viitor. Includeți în evaluare:
  - a. Elevii
  - b. Profesorii
  - c. Alți membri ai personalului școlii
  - d. Părinții
  - e. Consiliul de administrație
  - f. Membrii comunității cu care colaborați
  - g. ...
  
3. Elaborați planul de acțiune și calendarul. Asigurați-vă că ați inclus
  - a. Profilul școlii după prima evaluare.
  - b. Pașii de urmat (în următoarele 6 luni).
  - c. O a doua evaluare pentru a vedea care a fost evoluția



## 25 de indicatori posibili pentru a evalua incluziunea în școala dvs.:

1. Școala are o declarație privind misiunea și/sau viziunea sa și politici referitoare la educația incluzivă, bazată pe drepturile omului, inclusiv o politică împotriva discriminării.
2. Profesorii înțeleg în totalitate și explică ce înseamnă „educație incluzivă” (în afară de elevii cu dizabilități sau cerințe speciale de învățare).
3. Toți elevii care locuiesc în zona arondată școlii frecventează școala, exceptând cazurile în care părinții au ales o școală particulară sau altă școală pentru copilul lor (dacă este cazul).
4. Toți elevii sunt repartizați în clase corespunzător vârstei lor.
5. Școala și facilitățile sale sunt accesibile din punct de vedere fizic tuturor elevilor.
6. Școala cunoaște ce organizații profesionale, paraprofesionale, grupuri de promovare și organizații comunitare pot oferi resurse pentru o educație incluzivă, de care vor beneficia elevii din medii diverse și cu diferite abilități.
7. Școala folosește mai multe tipuri de evaluări pentru elevii și nu evaluează elevii pe baza testelor de performanță și nici nu publică rezultatele.
8. Școala are prevăzute măsuri pentru a acorda asistență elevilor cu dizabilități și/sau cerințe speciale, mai ales din punct de vedere al protejării lor și al mijloacelor pentru cerințele lor de învățare (de ex., materiale Braille, persoane care cunosc limbajul semnelor, resurse plurilingve).
9. Profesorii vizitează „școli model” și/sau participă la seminarii pe tema dezvoltării claselor și a școlii incluzive. Astfel, aceștia beneficiază periodic de formare profesională aprofundată pentru a-și dezvolta cunoștințele, abilitățile și atitudinile necesare astfel încât să răspundă cerințelor elevilor în clase convenționale, de-o manieră incluzivă.
10. Părinții și grupurile comunitare sunt familiarizate cu educația incluzivă și oferă idei și resurse pentru a ajuta școala să devină mai incluzivă.
11. Școala demonstrează în moduri specifice că cei care o administrează și profesorii înțeleg importanța educației incluzive (astfel de moduri includ mecanisme pentru a garanta accesul la școală tuturor elevilor, indiferent de mediul din care provin și de abilități).
12. Școala are (sau plănuiește să aibă) personal divers (format din bărbați și femei din diferite medii din punct de vedere al rasei, etniei, abilităților fizice, religiei, limbii, statutului socio-economic etc.). În țările în care profesorii sunt repartizați în școli de către stat, pe baza rezultatelor la examene etc., școala valorifică elementele diverse cu care vine personalul.
13. Școala tratează cu respect elevii de orice religie; elevii au ocazia de a învăța despre diferite religii și sisteme de credințe la școală, după cum este adecvat.
14. Școala asigură constant apă potabilă, curată și servește sau vinde mâncăruri/gustări sănătoase, nutritive și de calitate superioară, respectând și ținând cont de regulile de dietă ale diferitelor religii.
15. Profesorii au așteptări mari de la toți elevii, indiferent de mediul din care provin și de capacitatea lor și îi încurajează să termine școala.
16. Profesorii cunosc resursele care sunt disponibile pentru a-i ajuta pe elevii cu cerințe speciale, inclusiv cerințe speciale de învățare.
17. Toți elevii au manuale și materiale de învățare adecvate nevoilor lor de învățare.
18. Activitățile de învățare se desfășoară sub forme multiple, precum lucrul individual, în perechi, în grupuri mici și cu toată clasa, asigurându-se grupuri eterogene de elevi.
19. Elevii au ocazia de a învăța limba maternă, stăpânind în același timp și limba oficială (limbile oficiale) de predare.
20. Toți elevii contribuie la formularea de recomandări și reguli pentru clasa lor și pentru școală, menite să încurajeze incluziunea, nediscriminarea și prevenirea violenței și a abuzurilor.
21. Procesele de predare și învățare, precum și materialele de învățare îi implică pe elevii de-o manieră echilibrată și nediscriminatorie, indiferent de mediul din care provin și de capacitatea lor.
22. În materialele pentru învățare oferite de școală, sunt reprezentați într-un mod pozitiv copiii din medii diverse și cu diferite abilități. Elevii înțeleg conceptul de educație incluzivă și pot identifica discriminările de natură culturală, religioasă, etnică, de gen și de alt fel din materialele de învățare.
23. Elevii cu dizabilități fizice au ocazii de joacă și dezvoltare fizică.
24. Cultura școlii încurajează cooperarea și lucrul în echipă în rândul cadrelor didactice, în rândul altor membri ai personalului, elevilor, părinților și membrilor comunității, atunci când este necesar.
25. Elevii și părinții participă la luarea deciziilor.

## Acțiune:



Împreună cu echipa, selectați 10 indicatori din listă.

Indicatorii aleși pentru incluziune	Situația indicatorului în școală pe o scală de la 1 la 10	Pași de urmat (stabiliți de echipele de discuție)
1)	1.....10	
2)	1.....10	
3)	1.....10	
4)	1.....10	
5)	1.....10	
6)	1.....10	
7)	1.....10	
8)	1.....10	
9)	1.....10	
10)	1.....10	

1. Pe baza listei de mai sus, pregătiți o fișă sau coli de flipchart pe care le veți da tuturor factorilor interesați incluși în procesul de evaluare.
2. Organizați mese rotunde cu diferiți factori interesați (elevi, profesori, membri ai personalului, părinți, membri ai consiliului de administrație etc.). Aceștia se pot întâlni ulterior cu ocazia unui eveniment important din școală sau se pot programa întâlniri în funcție de disponibilitatea acestora.
3. Cereți-le să discute evaluările și comentariile.
4. Ca sarcină, cereți să vină cu propuneri de îmbunătățire.
5. Colectați toate comentariile și propunerile la nivelul echipei.
6. Concepeți un plan principal clar, pe baza căruia se poate acționa în următoarele 6 – 12 luni.
7. Comunicați planul tuturor factorilor cheie implicați.
8. Planificați următoarea perioadă de evaluare (Transparența este pe primul loc!).



Școli care au la bază drepturile omului-Subiectul nr. 2:

## Eficiența în școala mea care are la bază drepturile omului

### Conștientizare

Fiecare copil are dreptul la educație. Acest principiu fundamental a fost dezvoltat în continuare în Obiectivul nr. 4 al Agendei ONU 2030. Ce trebuie să știe și să înțeleagă orice specialist în domeniul educației este că doar educația nu este de ajuns: elevii de toate vârstele au **dreptul la educație de calitate și la abordări de învățare eficiente**.

Astfel, principalul obiectiv al școlii dvs. este să garanteze tocmai acest lucru: că toți elevii au ocazia de a avea succes în școală – la nivelul posibilităților proprii, indiferent de sex. Educația pentru toți ca drept al omului nu se poate realiza fără ca dvs., în calitate de director al școlii, să vă întrebați cât de eficientă este școala dvs. în ceea ce privește sprijinul sistematic și cât de mult reușesc profesorii să sprijine individual elevii în practica de zi cu zi de la clasă.

Crearea unui mediu de învățare care demonstrează și promovează o definiție extinsă a calității trebuie să se afle în centrul subiectului nr. 2 – eficiența școlii dvs. bazate pe drepturile omului. Există multe criterii posibile referitoare la învățarea eficientă. În următoarele patru rubrici, vă propunem să luați în considerare patru aspecte importante ale calității: *calitatea în mediul de învățare, dispoziția elevilor și disponibilitatea de a învăța, procesele de predare-învățare și conținuturile și rezultatele*.



**Mediile de învățare de calitate includ:**

- politici și practici care interzic discriminarea explicită sau implicită, hărțuirea, umilirea, violența, pedepsele corporale și abuzul de substanțe;
- clădiri cu săli de clase adecvate, alimentare cu apă curată și facilități sanitare;
- servicii care promovează siguranța și sănătatea fizică și psihică.

**Elevii de calitate sunt:**

- sănătoși;
- bine hrăniți;
- dornici să învețe;
- sprijiniți de familie;
- sprijiniți de comunitate

**Procese de predare-învățare și conținuturi de calitate se realizează:**

- cu competențe centrate pe elev și bazate pe abilitățile pentru viață;
- cu abordări ale educației și aplicații ale tehnologiei concepute pentru a reduce disparitățile și a promova învățarea de calitate;
- cu programe școlare relevante și materiale adecvate pentru abilitățile fundamentale de citire, de scriere și de calcul;
- cunoștințe esențiale, precum și abilități și competențe pentru viață.

**Rezultate de calitate includ:**

- rezultate ale învățării definite (cunoștințe, atitudini și abilități);
- modalități adecvate de evaluare a acestora la nivelul clasei, al școlii și la nivel național.

## Pregătire

Ce pași puteți urma?

1. Formați o echipă cu care să lucrați pe parcursul întregului proces. Împreună cu echipa dvs., începeți prin a discuta abordarea generală și revizuiți lista celor 28 de indicatori.
  - a. Alegeți indicatorii importanți pentru școala dvs.
  - b. Adăugați indicatorii care credeți că lipsesc.
  - c. Completați formularul cu aproximativ zece indicatori pe care îi considerați importanți. Asigurați-vă că ați ales câțiva indicatori la care stați bine și câțiva la care aveți nevoie să vă dezvoltați.
  
2. Pregătiți un plan de acțiune al echipei și un calendar pentru o primă evaluare, care va reprezenta punctul de plecare pentru dezvoltare în viitor. Includeți în evaluare:
  - a. Elevii
  - b. Profesorii
  - c. Alți membri ai personalului școlii
  - d. Părinții
  - e. Consiliul de administrație
  - f. Membrii comunității cu care colaborați.
  - g. ...
  
3. Elaborați planul de acțiune și calendarul. Asigurați-vă că ați inclus:
  - a. Profilul școlii după prima evaluare.
  - b. Pașii de urmat (în următoarele 6 - 12 luni).
  - c. O a doua evaluare pentru a vedea care a fost evoluția.



## 28 de indicatori posibili pentru a evalua eficiența școlii dvs.:

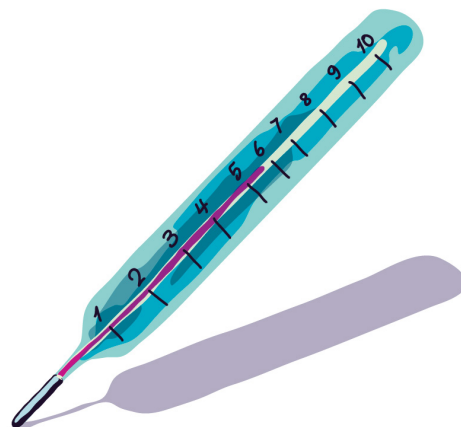
- 1) Școala are o declarație clară privind misiunea și/sau viziunea sa, care este afișată vizibil și a fost explicată adecvat tuturor membrilor personalului, elevilor, părinților și membrilor comunității.
- 2) Școala are, monitorizează și aplică politici împotriva oricărei forme de discriminare referitoare la admiterea elevilor și procesul educațional.
- 3) Școala are, monitorizează și aplică politici împotriva pedepselor corporale și a oricărei alte forme de violență.
- 4) Școala are, monitorizează și aplică politici cu privire la aspectele sanitare și de igienă, pentru profesori, membrii personalului și elevi.
- 5) Directorul școlii oferă o direcție strategică și asigură o conducere eficientă, orientate pe baza unui plan scris.
- 6) Școala se coordonează cu centrele preșcolare locale pentru a asigura continuitatea unitară a dezvoltării timpurii a copiilor.
- 7) Există bănci, scaune și facilități adecvate la clasă pentru a răspunde nevoilor și abilităților tuturor elevilor.
- 8) Curtea școlii asigură spațiu suficient pentru ca elevii să se joace în siguranță și, dacă este posibil, în mod creativ.
- 9) Clădirile și facilitățile școlii sunt curate, sigure și întreținute periodic.
- 10) Sălile de clasă sunt ordonate și dispun de instalații de iluminat, ventilație, încălzire și răcire adecvate.
- 11) Sunt disponibile toalete în număr suficient, curate și separate pentru cele două sexe, care sunt utilizate de fete și băieți, precum și de personalul feminin și masculin al școlii.
- 12) Toți elevii au acces facil la apă potabilă curată.
- 13) Se asigură și se întreține un sistem adecvat de eliminare a deșeurilor.
- 14) Curriculumul și activitatea de la clasă susțin cerințele de învățare ale fiecărui elev într-un mod practic și care are sens. Dacă nu, se recomandă adaptări pertinente ale curriculumului pe cât este posibil.
- 15) Profesorii sunt dornici și capabili să abordeze teme controversate (care se pot ivi din conținutul materialelor educaționale, din manuale și resursele de învățare) și sunt pregătiți să încurajeze gândirea critică și înțelegerea critică.
- 16) Profesorii pregătesc în mod periodic planuri de lecție și le revizuiesc corespunzător.
- 17) Atunci când este necesar, profesorii îi sprijină pe elevi să învețe limba oficială (limbile oficiale) de predare, respectând și sprijinind în același timp învățarea limbii materne a copiilor, în măsura în care acest lucru este posibil.
- 18) Profesorii beneficiază de formare adecvată cu privire la abordările învățării centrate pe elev, pentru a se asigura că elevii participă activ la învățare, că sunt respectate diferențele individuale și că este promovată bunăstarea lor. Profesorii folosesc metode didactice care sunt potrivite pentru vârsta, abilitățile și modurile de învățare ale fiecărui elev.
- 19) Profesorii evaluează periodic performanța elevilor, utilizând diferite tipuri de evaluare, pentru a oferi feedback și orientare, ajutându-i astfel pe elevi să progreseze.
- 20) Toți elevii sunt încurajați să colaboreze în grupuri flexibile și eterogene, pentru a rezolva probleme, a realiza proiecte și a-și îndeplini obiectivele de învățare.
- 21) Toți elevii sunt încurajați să își exprime punctele de vedere și sentimentele prin intermediul artelor (muzică, desen, teatru, fotografie etc.).
- 22) Învățarea la clasă este flexibilă, dinamică și activă și se desfășoară într-un context caracterizat de ordine și stabilitate.
- 23) Fiecare sală de clasă are un „colț al elevilor”, unde se găsesc materiale educative și creative suplimentare, precum și lucrări ale elevilor.
- 24) Școala întreprinde acțiuni pozitive pentru a îmbunătăți recunoașterea față de profesori, precum facilitarea promovărilor, acolo unde este posibil și comunicarea realizărilor.
- 25) Profesorii își susțin colegii împărtășind metode didactice eficiente și făcând schimb de experiențe.
- 26) Profesorii beneficiază de oportunități de dezvoltare profesională, precum și de inovare (de ex., prin învățarea bazată pe proiecte sau metode de autoreflexie/reflecție împreună cu colegii).
- 27) Profesorii au o cancelarie și/sau propriul spațiu de lucru.
- 28) Comunitatea este mobilizată pentru a-i susține pe profesori și activitatea lor didactică.

## Acțiune

Împreună cu echipa, selectați 10 indicatori din listă.

Indicatorii aleși pentru eficiență	Situația indicatorului în școală pe o scală de la 1 la 10.	Pași de urmat (stabiliți de echipele de discuție).
1)	1.....10	
2)	1.....10	
3)	1.....10	
4)	1.....10	
5)	1.....10	
6)	1.....10	
7)	1.....10	
8)	1.....10	
9)	1.....10	
10)	1.....10	

1. Pe baza listei de mai sus, pregătiți o fișă sau coli de flip-chart pe care le veți da tuturor factorilor interesați incluși în procesul de evaluare.
2. Organizați mese rotunde cu diferiți factori interesați (elevi, profesori, membri ai personalului, părinți, membri ai consiliului de administrație etc.). Aceștia se pot întâlni ulterior cu ocazia unui eveniment important din școală sau se pot programa întâlniri în funcție de disponibilitatea lor.
3. Cereți-le să discute evaluările și comentariile.
4. Ca sarcină, cereți să vină cu propuneri de îmbunătățire.
5. Colectați toate comentariile și propunerile la nivelul echipei.
6. Concepeți un plan principal clar, pe baza căruia se poate acționa în următoarele 6 – 12 luni.
7. Comunicați planul tuturor factorilor cheie implicați.
8. Planificați următoarea perioadă de evaluare (Transparența este pe primul loc!).





Școli care au la bază drepturile omului-Subiectul nr. 3:

## Evaluarea politicilor referitoare la starea de bine și a siguranței și protecției în școala mea care are la bază drepturile omului

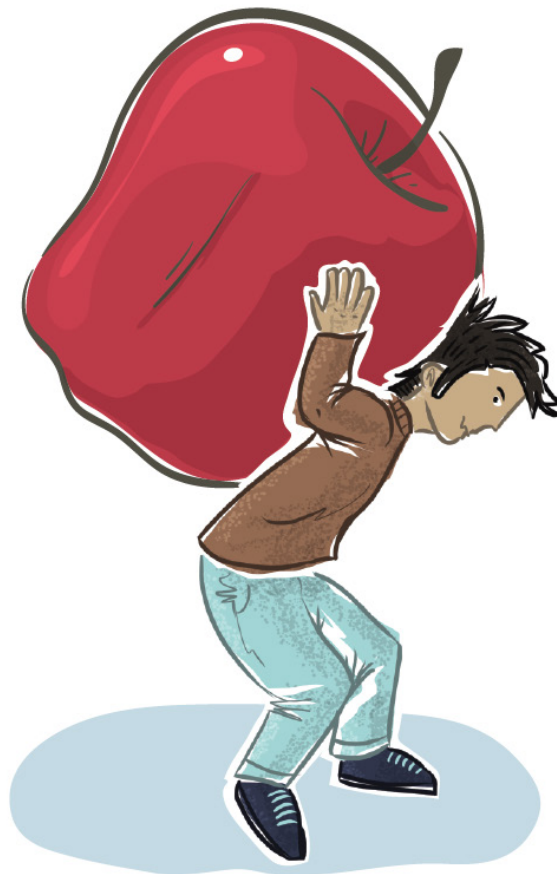
### Conștientizare

Starea de bine fizică, cea mentală și cea socială reprezintă factori interconectați, esențiali pentru rezultate bune ale învățării. O bună sănătate fizică a elevului promovează școlarizarea (în special în rândul populației mai dezavantajate din punct de vedere al educației), reduce absenteismul și repetenția și favorizează succesul educațional. Cât despre sănătatea mentală, aceasta înseamnă mai mult decât absența bolilor mentale. Sănătatea mentală este o stare de bine, care le permite oamenilor să urmărească atingerea potențialului de învățare, să facă față stresului normal și să rămână conectați cu comunitatea și cu prietenii, iar aceasta contribuie la starea de bine socială.

Pe lângă faptul că sporește șansele și opțiunile unei persoane în viață, promovarea stării de bine fizice și a sănătății mentale ca funcție esențială a educației îi pregătește pe elevi.

- să parcurgă cu succes anii de școală;
- să dobândească rezistență în fața adversității;
- să-și dezvolte abilități proactive pentru a face față unei stări precare din punct de vedere al sănătății fizice și mentale.

De asemenea, elevii dobândesc abilitățile și încrederea de a apela singuri la ajutor pentru o intervenție timpurie, dacă este necesar. (<https://www.education.vic.gov.au/school/teachers/health/mentalhealth/Pages/promoting-mental-health.aspx> August 21, 2020)



Deși dvs. împărțiți responsabilitatea pentru starea generală de bine a elevilor cu alți factori, școlile trebuie să ofere o orientare importantă și o influență pozitivă în multe domenii, prin practica de zi cu zi::

1. **Politicile referitoare la starea de bine** în școală contribuie la asigurarea unui mediu fizic sigur și a unui mediu psihosocial pozitiv pentru elevi, protejându-i astfel în mod activ împotriva rănilor și a cazurilor de violență, precum intimidarea, abuzul sau hărțuirea sexuală.
2. **Asigurarea de apă potabilă sigură și a facilităților sanitare** ca primi pași în crearea unui mediu școlar sănătos consolidează obiceiurile și comportamentele pozitive legate de igienă. Având în vedere criza provocată de pandemia de COVID-19, știm cu toții cât de important este acest lucru. Școala dvs. trebuie să se străduiască să asigure facilități sanitare separate și intimitate pentru fete, ca factor important care contribuie la reducerea absenteismului în timpul și înaintea perioadei de menstruație.
3. **Educația pentru sănătate bazată pe abilități**, care se concentrează pe dobândirea de cunoștințe, atitudini, valori și abilități relevante pentru viață, necesare pentru a lua decizii potrivite, pozitive, pentru a stabili obiceiuri sănătoase de-a lungul vieții și a reduce vulnerabilitatea în fața abuzului de substanțe.
4. Școala oferă **ore adecvate de educație fizică**, ceea ce poate avea un impact pozitiv asupra sănătății fizice a elevilor, a stimei de sine, a funcției cognitive și asupra nivelurilor de stres și anxietate.
5. **Servicii de sănătate și nutriție în școală**, care sunt accesibile și sigure și se pot ocupa de problemele care pot fi predominante și importante pe termen scurt sau lung.
6. Școala dvs. urmărește să **îmbunătățească dezvoltarea psihosocială a elevilor** asigurând un mediu de învățare sigur și încurajator, inclusiv situații asociate cu timpul de joacă de la școală, activități după ore și deplasarea între școală și casă. Aceste medii diferite asociate cu școala au o influență importantă asupra modului în care elevii percep mersul la școală și asupra creării unei atmosfere socio-emoționale optime, în care se promovează învățarea eficientă și efectivă.
7. **Pedepsele corporale aplicate elevilor sunt interzise în școala dvs.** Pedepsele corporale în școli sunt interzise în multe țări europene ca fiind inacceptabile și dăunătoare sănătății mentale și unei educații eficiente. Pedepsa corporală suprimă comportamentul nedorit numai pentru o scurtă perioadă de timp, creând în același timp o atmosferă de frică sau rușine. Pedepsele corporale sunt asociate și cu rate ridicate ale problemelor de sănătate mentală, inclusiv abuzul de substanțe mai târziu în viața adultă. Există tot mai multe dovezi că disciplina se învață prin încurajări, precum și din consecințele care sunt corecte, ferme și comunicate clar.

## Pregătire

Ce pași puteți urma?

1. Formați o echipă cu care să lucrați pe parcursul întregului proces. Începeți prin a discuta cu echipa abordarea potrivită și revizuiți lista de indicatori.
  - a. Alegeți indicatorii pe care îi considerați importanți pentru școala dvs.
  - b. Adăugați indicatorii care credeți că lipsesc.
  - c. Completați formularul cu aproximativ zece indicatori pe care îi considerați importanți. Asigurați-vă că ați ales câțiva indicatori la care stați bine și câțiva la care aveți nevoie să vă dezvoltați.
2. Împreună cu echipa, pregătiți un plan de acțiune și un calendar pentru o primă evaluare, care va reprezenta punctul de plecare pentru dezvoltare în viitor. Includeți în evaluare:
  - a. Elevii
  - b. Profesorii
  - c. Alți membri ai personalului școlii
  - d. Părinții
  - e. Consiliul de administrație
  - f. Membrii comunității cu care colaborați.
  - g. ...
3. Elaborați planul de acțiune și calendarul. Asigurați-vă că ați inclus
  - a. Profilul școlii după prima evaluare.
  - b. Pașii de urmat (în următoarele 6 luni).
  - c. O a doua evaluare pentru a vedea care a fost evoluția



## 20 de indicatori posibili pentru a evalua sănătatea, siguranța și protecția în școala dvs.:

- 1) Clădirile și facilitățile școlii sunt curate, sigure și întreținute periodic.
- 2) Există apă potabilă curată și sigură pentru toți elevii și personalul școlii.
- 3) Cantina școlii (dacă există) oferă alimente nutritive și sigure și respectă toate regulile de igienă.
- 4) Școala are și aplică politici pentru a asigura un mediu fizic sigur, cu măsuri de protecție împotriva riscurilor fizice și chimice care pot pune în pericol siguranța și sănătatea elevilor și a personalului școlii.
- 5) Școala are și aplică politici pentru a forma și a avea profesori calificați să efectueze intervenții simple ce țin de sănătate în colaborare cu personalul medical și cu implicarea comunității locale.
- 6) Școala are și aplică politici, programe și proceduri concepute pentru a identifica, a preveni și a răspunde acțiunilor de intimidare, hărțuire, violență, abuz împotriva copiilor și neglijare, care sunt înțelese și cunoscute de toți membrii comunității școlare.
- 7) Școala prevede și implementează o educație pentru sănătate bazată pe competențe, inclusiv prevenirea comportamentelor riscante în ceea ce privește abuzul de substanțe și HIV/SIDA.
- 8) Școala are politici care permit fetelor însărcinate să rămână la școală, precum și pentru a le încuraja să se întoarcă la școală după ce au născut.
- 9) Școala are și aplică politici care interzic pedepsele corporale și care promovează pedeapsa lipsită de violență ca procedură disciplinară acceptabilă.
- 10) Școala are politici și proceduri pentru a-i ajuta pe profesori să se ocupe în mod corect și consecvent de problemele de agresiune și violență.
- 11) Profesorii nu recurg la pedepse corporale sau emoționale sau la alte comportamente agresive, pentru a-i disciplina pe elevi.
- 12) Regulile de disciplină ale școlii sunt practice și clare pentru toată lumea.
- 13) Școala are un cod de conduită care prevede cum trebuie să se comporte elevii.
- 14) Școala are și aplică politici acceptabile cu privire la utilizarea sigură a internetului, a mass-mediei sociale și a tehnologiilor TIC aferente.
- 15) Elevii și profesorii se simt în siguranță la școală.
- 16) Personalul școlii îi încurajează pe elevi să aibă grijă unii de alții.
- 17) Elevii au încredere că vor primi ajutor și sprijin atunci când au nevoie.
- 18) Școala integrează în curriculum educația pentru sănătate bazată pe abilități [pentru viață]. Elevii studiază discipline și își formează competențe care pot fi utile în viața reală din localitatea lor.
- 19) Programele de competențe pentru viață sunt adaptate la normele socioculturale, la valorile și credințele religioase locale.
- 20) Părinții au ocazia de a discuta politicile și codurile de conduită ale școlii și sunt invitați să contribuie la procesul de luare a deciziilor la nivelul școlii.

## Acțiune

Împreună cu echipa, selectați 10 indicatori din listă.

Indicatorii aleși pentru sănătate, siguranță și protecție	Situația indicatorului în școală pe o scală de la 1 la 10.	Pași de urmat (stabiliți de echipele de discuție).
1)	1.....10	
2)	1.....10	
3)	1.....10	
4)	1.....10	
5)	1.....10	
6)	1.....10	
7)	1.....10	
8)	1.....10	
9)	1.....10	
10)	1.....10	

1. Pe baza listei de mai sus, pregătiți o fișă sau coli de flipchart pe care le veți da tuturor factorilor interesați incluși în procesul de evaluare.
2. Organizați mese rotunde cu diferiți factori interesați (elevi, profesori, membri ai personalului, părinți, membri ai consiliului de administrație etc.). Aceștia se pot întâlni ulterior cu ocazia unui eveniment important din școală sau se pot programa întâlniri în funcție de disponibilitatea lor.
3. Cereți-le să discute evaluările și comentariile.
4. Ca sarcină, cereți să vină cu propuneri de îmbunătățire.
5. Colectați toate comentariile și propunerile la nivelul echipei.
6. Concepeți un plan principal clar, pe baza căruia se poate acționa în următoarele 6 – 12 luni.
7. Comunicați planul tuturor factorilor cheie implicați.
8. Planificați următoarea perioadă de evaluare (Transparența este pe primul loc!).





Școli care au la bază drepturile omului-Subiectul nr. 4:

## Evaluarea sensibilității față de gen a școlii mele care are la bază drepturile omului

### Conștientizare

Egalitatea de gen se află în centrul principiilor drepturilor omului și al valorilor ONU. Doctrinile asociate cu drepturile omului interzic discriminarea pe bază de sex, ceea ce înseamnă că statele membre ONU au obligația de a promova egalitatea de gen. Potrivit Obiectivului nr. 5 de dezvoltare durabilă al ONU, egalitatea de gen este nu numai un drept fundamental al omului, ci și fundația necesară pentru o lume pașnică, mai prosperă și durabilă.

Potrivit Organizației Mondiale a Sănătății, sexul și genul sunt ambele factori determinanți importanți ai sănătății. Sexul biologic și genul dobândit social interacționează ducând la riscuri diferite și o vulnerabilitate diferită la problemele de sănătate și la diferențe între femei și bărbați în ceea ce privește comportamentul legat de menținerea sănătății și starea de sănătate. „Genul” descrie acele caracteristici ale femeilor și bărbaților care sunt în mare măsură create social, în timp ce „sexul” cuprinde acele caracteristici care sunt determinate biologic. Totuși, acești termeni sunt deseori folosiți în mod incorect unul în locul altuia în literatura științifică, în politicile din domeniul sănătății și în legislație. (<https://www.who.int/genomics/gender/en/> 21 August, 2020).

*Genul este înțeles ca relațiile dintre bărbați și femei, atât din punct de vedere perceptiv, cât și material. Genul nu este determinat biologic, pe baza caracteristicilor sexuale ale femeilor sau bărbaților. Genul este dobândit social. Este un principiu organizatoric central al societăților și determină deseori procesele de producție și reproducție, consum și distribuție. În ciuda acestei definiții, genul este deseori înțeles greșit ca însemnând promovarea doar a femeilor. Totuși, problemele de gen se concentrează pe femei și pe relațiile dintre bărbați și femei, rolurile lor, accesul și controlul resurselor, diviziunea muncii, interese și nevoi. Relațiile de gen afectează securitatea gospodăriei, bunăstarea familială, planificarea, producția și multe alte aspecte ale vieții.*

Genul este un aspect prezent în toate ariile educației, nu numai pentru a se asigura că nevoile de bază ale fetelor și băieților sunt îndeplinite, ci și că ei au posibilitatea, indiferent de sex, să-și atingă potențialul deplin și să-și exercite drepturile omului.

Din păcate, profesioniștii din domeniul educației asociază deseori genul cu anumite comportamente „anticipate” (ce „ar trebui să facă băieții” comparativ cu ce „ar trebui să facă fetele”). Aceștia nu reușesc să vadă imaginea mai amplă a rolurilor construite social și a ideilor preconceptuate care duc la astfel de comportamente.

Rolurile de gen sunt create de o societate și sunt transmise de la o generație la alta ca parte a culturii societății respective. Deoarece genul este ceva creat, învățat social (de pildă, în familie sau în școală), orice este asociat cu genul poate fi schimbat pentru a ajunge la echitate și egalitate atât pentru femei, cât și pentru bărbați.

Când vine vorba despre școală și despre învățare, atitudinile și acțiunile familiilor și profesorilor pot afecta dramatic dezvoltarea cognitivă a fetelor și băieților. Familiile definesc explicit sau implicit diferite roluri pe care ar trebui să le aibă fetele și băieții, iar acest proces începe de timpuriu. Conform unor studii transculturale, copiii încep să devină conștienți de diferențele dintre genuri și ideile preconceptuate în jurul vârstei de doi – trei ani. La vârsta de patru – cinci ani, copiii sunt deseori mai rigizi și mai predispuși să aibă idei preconceptuate decât vor fi mai târziu în viață. Toți cresc cu influențele din familiile lor și din școala pe care o frecventează timp de mulți ani, multe ore pe zi.

**Diferențele bazate pe sex în abordările educaționale instituționale** sunt un tip de [discriminare pe bază de sex](#) în sistemul de educație, care pot afecta atât bărbații, cât și femeile, în timpul și după experiențele educaționale. La nivel mediu global, bărbații au o probabilitate mai mare să știe să scrie și să citească, deși în multe țări femeile înregistrează rezultate mai bune la testele de scriere și citire. Bărbații și femeile înregistrează diferențe de gen în ceea ce privește atingerea obiectivelor educaționale. Deși bărbații și femeile pot avea

același nivel de educație, este mai greu pentru femei să obțină slujbe în funcții de conducere, iar grijile referitoare la viitor din punct de vedere financiar și al locului de muncă se pot intensifica. În trecut, exista tendința ca bărbații să fie mai educați, însă diferența de gen în educație s-a inversat în ultimile decenii în cele mai multe țări occidentale și în multe țări din restul lumii..

Este normal ca în școala dvs. să se pună întrebări ca acestea: „Există alternative ca nu numai fetele să facă curățenie în clasă?” sau „Ce-ar fi dacă băieții s-ar ocupa de curățenie, în timp ce fetele mută băncile?”. Acest mod de gândire critică îi poate inspira pe oameni să reflecteze, să regândească și să analizeze mai îndeaproape propriile prezumții.

Fetele și băieții au șanse egale de a fi admiși în școala dvs.? Fetele și băieții interacționează ca egali în școala dvs.? Fetele și băieții interacționează diferit cu profesorii (bărbați și femei)? Ideile preconcepute legate de gen se reflectă în curriculumul pe care îl urmează elevii, în manualele pe care le folosesc și în cluburile și activitățile extracurriculare din școală care sunt deschise și disponibile pentru fete și băieți?

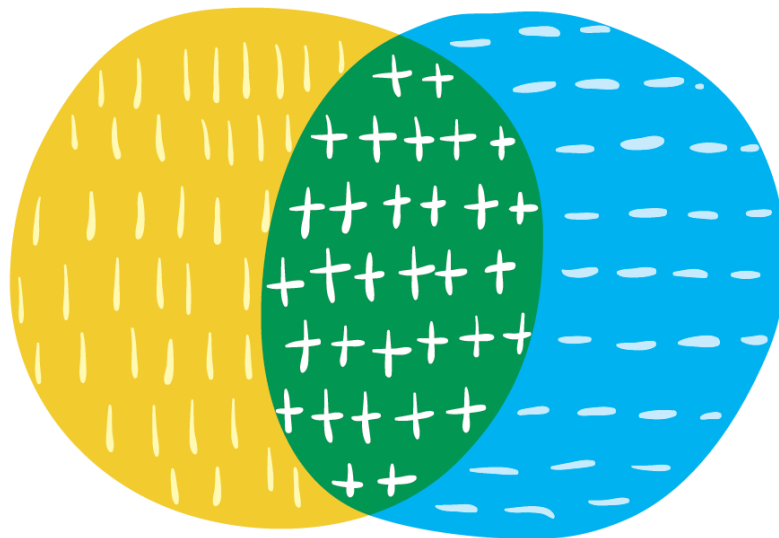
Scopul evaluării sensibilității de gen în școala dvs. este de a promova egalitatea de gen. Acest efort de a reduce disparitățile dintre fete și băieți din punct de vedere al atmosferei școlare și al proceselor de predare și învățare necesită onestitate și o abordare pas cu pas.



## Pregătire

Ce pași puteți urma?

1. Formați o echipă cu care să lucrați pe parcursul întregului proces. Începeți prin a discuta cu membrii echipei abordarea generală și revizuiți lista de indicatori.
  - a. Alegeți indicatorii pe care îi considerați importanți pentru școala dvs.
  - b. Adăugați indicatorii care credeți că lipsesc.
  - c. Completați formularul cu aproximativ zece indicatori pe care îi considerați importanți. Asigurați-vă că ați ales câțiva indicatori la care stați bine și câțiva la care aveți nevoie să vă dezvoltați.
  
2. Împreună cu echipa, pregătiți un plan de acțiune și un calendar pentru o primă evaluare, care va reprezenta punctul de plecare pentru dezvoltare în viitor. Includeți în evaluare:
  - a. Elevii
  - b. Profesorii
  - c. Alți membri ai personalului școlii
  - d. Părinții
  - e. Consiliul de administrație
  - f. Membrii comunității cu care colaborați.
  - g. ...
  
3. Elaborați planul de acțiune și calendarul. Asigurați-vă că ați inclus:
  - a. Profilul școlii după prima evaluare.
  - b. Pașii de urmat (în următoarele 6 luni).
  - c. O a doua evaluare pentru a vedea care a fost evoluția



## 24 de indicatori posibili pentru a evalua echilibrul din punct de vedere al genului în educația și conduita din școala dvs.:

- 1) Există și se aplică o declarație privind misiunea și/sau viziunea școlii și politici împotriva discriminării de gen privind înscrierea elevilor și practicile de predare/învățare.
- 2) Fetele și băieții au acces egal la învățământul gratuit și obligatoriu.
- 3) Fetele și băieții participă în mod egal la stabilirea regulilor și a regulamentului clasei și al școlii și la stabilirea măsurilor disciplinare, în special în ceea ce privește prevenirea discriminării, a violenței și a abuzurilor.
- 4) Părinții și liderii comunității apreciază în mod egal cadrele didactice femei și bărbați.
- 5) Fetele au acces în școală la facilități și articole de igienă specific feminine.
- 6) Fetele au același acces și aceleași oportunități de joacă și alte activități extracurriculare ca băieții.
- 7) Curriculumul reflectă realitățile și nevoile din viața de zi cu zi atât pentru fete, cât și pentru băieți. Dacă nu, se recomandă adaptări remediale ale curriculumului, în măsura în care acest lucru este posibil.
- 8) Materialele de predare și învățare furnizate de școală reprezintă fete și băieți din diverse medii socioeconomice cu aceeași importanță, potențial și respect.
- 9) Materialele de învățare furnizate de către școală nu sunt părtinoare din punct de vedere al genului (de ex., termeni precum „el” sau „ea” sunt folosiți cu aceeași frecvență).
- 10) Rolurile, responsabilitățile și activitățile fetelor și ale băieților reflectă un echilibru de putere și un echilibru în luarea deciziilor.
- 11) Ideile preconcepute legate de gen sunt inversate (de ex., fetele pot fi doctori sau oameni de știință, băieții pot fi profesori sau asistenți medicali).
- 12) Fetele și băieții sunt reprezentați în fotografii, imagini grafice și ilustrații cu aceeași frecvență și cu același statut (fără idei preconcepute legate de gen).
- 13) Fetele și băieții sunt reprezentați în mod egal în funcții de conducere și ca „eroi”.
- 14) Fetele și băieții sunt tratați la fel din punct de vedere al încrederii lor, inteligenței și abilităților de rezolvare a problemelor.
- 15) Toți profesorii se așteaptă ca fetele și băieții să contribuie și să participe la învățare și la alte activități în mod egal și îi încurajează în acest sens.
- 16) Toți profesorii apreciază la fel punctele de vedere ale fetelor și băieților.
- 17) Toți profesorii cred că atât fetele, cât și băieții pot dobândi același nivel de competență la toate disciplinele, inclusiv citire, scriere, calcul, științe și abilități pentru viață.
- 18) Profesorii sunt formați să identifice în mod activ părtinirile legate de gen din materialele didactice, din mediul școlar sau din propria activitate didactică și le pot corecta pe cele existente.
- 19) Persoanele care administrează școala tratează cadrele didactice femei și bărbați în același fel.
- 20) Femei și bărbați din comunitate, cu cunoștințe sau abilități specializate relevante sunt invitați și primiți la ore ca resurse umane.
- 21) Fetele și băieții sunt încrezători să aleagă discipline care pot să nu fie considerate tradițional masculine sau feminine.
- 23) Fetele și băieții primesc în mod egal responsabilități importante, precum șeful clasei sau al grupului la anumite activități.
- 24) Se asigură o reprezentare egală a fetelor și a băieților în consiliile școlii sau alte activități școlare.

## Acțiune

Împreună cu echipa, selectați 10 indicatori din listă.

Indicatorii aleși pentru sensibilitatea de gen	Situația indicatorului în școală pe o scală de la 1 la 10.	Pași de urmat (stabiliți de echipele de discuție).
1)	1.....10	
2)	1.....10	
3)	1.....10	
4)	1.....10	
5)	1.....10	
6)	1.....10	
7)	1.....10	
8)	1.....10	
9)	1.....10	
10)	1.....10	

1. Pe baza listei de mai sus, pregătiți o fișă sau coli de flipchart pe care le veți da tuturor factorilor interesați incluși în procesul de evaluare.
2. Organizați mese rotunde cu diferiți factori interesați (elevi, profesori, membri ai personalului, părinți, membri ai consiliului de administrație etc.). Aceștia se pot întâlni ulterior cu ocazia unui eveniment important din școală sau se pot programa întâlniri în funcție de disponibilitatea lor.
3. Cereți-le să discute evaluările și comentariile.
4. Ca sarcină, cereți să vină cu propuneri de îmbunătățire.
5. Colectați toate comentariile și propunerile la nivelul echipei.
6. Concepeți un plan principal clar, pe baza căruia se poate acționa în următoarele 6 – 12 luni.
7. Comunicați planul tuturor factorilor cheie implicați.
8. Planificați următoarea perioadă de evaluare (Transparența este pe primul loc!).





Școli care au la bază drepturile omului-Subiectul nr. 3:

## Evaluarea implicării familiei, a comunității și a elevilor în dezvoltarea unei școli care are la bază drepturile omului

### Conștientizare

Implementarea principiilor drepturilor omului este o sarcină care implică în mod necesar guvernele, așa cum prevede statutul tuturor convențiilor importante referitoare la drepturile omului, inclusiv cele care privesc educația. În același timp, din ce în ce mai multe societăți democratice recunosc capacitatea limitată a guvernelor de a implementa standarde și principii ale drepturilor omului dacă nu sunt implicați toți oamenii și dacă nu sunt acceptate de aceștia. Pentru ca drepturile omului să devină o realitate, acestea trebuie să fie susținute și respectate de toată lumea, inclusiv familii, școli și alte instituții care oferă servicii pentru elevi, precum și de comunitățile și toate nivelurile administrative.

În special în această privință, trebuie să înțelegeți cât de legate sunt Declarația universală a drepturilor omului și Convenția cu privire la drepturile copilului (CDC) ale ONU (a se vedea mai jos un scurt istoric). CDC evidențiază de asemenea importanța principală a părinților și a familiilor pentru protejarea drepturilor copiilor. Totuși, există percepția greșită că CDC le ia părinților și altor tutori legali responsabilitățile legate de copii pentru a da mai multă autoritate în acest domeniu guvernelor.

Nu este totuși așa. În câteva articole, convenția se referă explicit la importanța părinților și a familiilor, însărcinând prin urmare guvernele să protejeze și să acorde asistență familiilor pentru a-și îndeplini rolul esențial de a-și crește copiii. Convenția face apel la guverne să respecte responsabilitățile părinților, tutorilor legali și ale altor persoane care au grijă de copii, pentru a asigura o orientare adecvată.



<b>1945</b>	După Al Doilea Război Mondial, mai multe națiuni ale lumii au fost de acord să formeze o uniune – astfel a fost fondată ONU, adică <b>Organizația Națiunilor Unite</b> . Împreună, acestea au dorit să susțină pacea și libertatea în lume
<b>10 decembrie 1948</b>	La acea dată, Organizația Națiunilor Unite a adoptat <b>Declarația universală a drepturilor omului</b> . Aceste drepturi fundamentale ale tuturor ființelor umane din lume au fost înțelese ca aplicându-se și copiilor. Ca recunoaștere a condiției multor copii, felul în care aceste drepturi au fost înțelese a fost redefinit pentru a acorda copiilor un statut special și o protecție specială.
<b>1950</b>	Un prim proiect al declarației cu privire la drepturile copiilor a fost ulterior discutat de statele membre ONU timp de câțiva ani.
<b>20 noiembrie 1959</b>	La acea dată, Adunarea Generală a ONU a adoptat Declarația drepturilor copilului care definește <b>drepturile copiilor</b> , precum dreptul la protecție, educație, asistență medicală, adăpost și o bună nutriție.  Deși declarația nu era obligatorie pentru statele membre, aceasta a reprezentat primul acord internațional major și un prim consens cu privire la principiile fundamentale ale <b>drepturilor copiilor</b> .
<b>1979</b>	Acest an a fost sărbătorit în toată lumea ca Anul Copilului. Peste tot s-a discutat și s-a reflectat la drepturile copiilor. Pentru binele copiilor, din ce în ce mai mulți oameni au dorit ca aceste drepturi să fie elaborate mai în detaliu și, mai important, să devină obligatorii din punct de vedere juridic.
<b>20 noiembrie 1989</b>	La această dată, Adunarea Generală a ONU a adoptat în unanimitate <b>Convenția cu privire la drepturile copilului</b> . De atunci, guvernele din aproape toate țările din lume au semnat Convenția cu privire la drepturile copilului.

Convenția încurajează de asemenea participarea elevilor și susține drepturile lor la participare, și anume: dreptul de acces la informații, dreptul la exprimare, dreptul la implicare în luarea deciziilor și dreptul la asociere. Pentru a promova dreptul la participare în context școlar, este necesar să se asigure un mediu favorabil în cadrul instituției de învățământ, al familiei, al comunității și al societății în general. În acest context, aspecte precum incluziunea, limba, pedepsele necorporale, un mediu sigur și egalitatea de gen au un rol crucial.

Astfel, evaluarea ariei de cuprindere a unei abordări școlare pentru a implica participarea elevilor, familiilor și a comunității necesită luarea în considerare a trei domenii cheie de performanță, și anume:

1. Mecanisme pentru ca elevii să-și exprime punctele de vedere cu privire la activitatea de la școală, la viața școlară și la participarea la organizarea școlii.
2. Mecanisme pentru construirea de parteneriate școală-familie pentru managementul și conducerea școlii, pentru dezvoltarea și protecția elevilor.
3. Mecanisme pentru construirea de parteneriate școală-comunitate pentru managementul și susținerea școlii, pentru protecția elevilor și progresul comunității.

## Pregătire

Ce pași puteți urma?

1. Formați o echipă cu care să lucrați pe parcursul întregului proces. Începeți prin a discuta împreună cu echipa abordarea și revizuiți lista de indicatori.
  - a. Alegeți indicatorii pe care îi considerați importanți pentru școala dvs.
  - b. Adăugați indicatorii care credeți că lipsesc.
  - c. Completați formularul cu aproximativ zece indicatori pe care îi considerați importanți. Asigurați-vă că ați ales câțiva indicatori la care stați bine și câțiva la care aveți nevoie să vă dezvoltați.
  
2. Împreună cu echipa, pregătiți un plan de acțiune și un calendar pentru o primă evaluare, care va reprezenta punctul de plecare pentru dezvoltare în viitor. Includeți în evaluare:
  - a. Elevii
  - b. Profesorii
  - c. Alți membri ai personalului școlii
  - d. Părinții
  - e. Consiliul de administrație
  - f. Membrii comunității cu care colaborați.
  - g. ...
  
3. Elaborați planul de acțiune și calendarul. Asigurați-vă că ați inclus:
  - a. Profilul școlii după prima evaluare.
  - b. Pașii de urmat (în următoarele 6 luni).
  - c. O a doua evaluare pentru a vedea care a fost evoluția



## 18 indicatori posibili pentru a evalua nivelul de implicare al diferiților actori în școala dvs.:

- 1) Școala promovează interacțiunea între elevi într-un mod compatibil cu metodele democratice (și anume respect reciproc, cooperare, gândire critică și înțelegere pentru a rezolva problemele).
- 2) Școala asigură și acceptă oportunități pentru ca elevii să-și exprime punctele de vedere cu privire la activitățile din școală și din viața școlară.
- 3) Școala dispune de mecanisme, precum un newsletter sau o publicație, un panou al elevilor, o cutie de opinii sau instrumente de sondaj, pentru a le da elevilor ocazia de a-și exprima opiniile și preocupările legate de probleme importante ale școlii și comunității.
- 4) Școala îi implică pe elevi în ședințe și sesiuni de planificare care privesc binele lor.
- 5) Școala are un consiliu al elevilor activ.
- 6) Toți elevii au șanse egale de a participa la managementul și conducerea cluburilor, echipelor și asociațiilor școlii.
- 7) Școala are o asociație a părinților și profesorilor, care se reunește periodic și un plan scris de acțiune.
- 8) Școala asigură procese ușor de înțeles, accesibile și publice, referitoare la influențarea deciziilor, comunicarea unor probleme sau preocupări, contestarea deciziilor și rezolvarea problemelor.
- 9) Școala diseminează informații despre reformele școlare, despre politici, proceduri disciplinare, instrumente de evaluare și despre obiectivele școlii.
- 10) Școala trimite periodic părinților și membrilor comitetului școlii informații privind activitățile școlii.
- 11) Părinții simt că pot să pună întrebări și să discute aspecte legate de copilul/copiii lor la școală.
- 12) Părinții sunt încurajați și sprijiniți de către școală să-i ajute pe elevi să consolideze ceea ce au învățat acasă, când acest lucru este considerat necesar.
- 13) Școlile comunică părinților nu numai incidentele de purtare sau rezultatele slabe ale elevilor, ci și comportamentul pozitiv și realizările acestora.
- 14) Părinții informează școala în legătură cu orice schimbări majore din viața copilului de acasă astfel încât să primească ajutor adecvat, dacă este necesar.
- 15) Școala are legături cu liderii din comunitate și alți factori interesați, răspunde nevoilor comunității și asigură oportunități pentru schimbul de idei cu membrii comunității în încercarea de a îmbunătăți accesul elevilor și starea lor de bine la școală, indiferent de mediul din care provin și de capacitatea lor.
- 16) Comunitatea ajută școala să ajungă la toți elevii care au fost excluși din școală.
- 17) Femei și bărbați din comunitate, cu cunoștințe sau abilități specializate sunt invitați și primiți la ore ca resurse umane.
- 18) Școala dezvoltă parteneriate cu agenți economici, grupuri ale societății civile și ONG-uri locale, pentru ca elevii să progreseze și pentru a acorda asistență familiilor.

## Acțiune

Împreună cu echipa, selectați 10 indicatori din listă.

Indicatorii aleși pentru implicare	Situația indicatorului în școală pe o scală de la 1 la 10.	Pași de urmat (stabiliți de echipele de discuție).
1)	1.....10	
2)	1.....10	
3)	1.....10	
4)	1.....10	
5)	1.....10	
6)	1.....10	
7)	1.....10	
8)	1.....10	
9)	1.....10	
10)	1.....10	

1. Pe baza listei de mai sus, pregătiți o fișă sau coli de flipchart pe care le veți da tuturor factorilor interesați incluși în procesul de evaluare.
2. Organizați mese rotunde cu diferiți factori interesați (elevi, profesori, membri ai personalului, părinți, membri ai consiliului de administrație etc.). Aceștia se pot întâlni ulterior cu ocazia unui eveniment important din școală sau se pot programa întâlniri în funcție de disponibilitatea lor.
3. Cereți-le să discute evaluările și comentariile.
4. Ca sarcină, cereți să vină cu propuneri de îmbunătățire.
5. Colectați toate comentariile și propunerile la nivelul echipei.
6. Concepeți un plan principal clar, pe baza căruia se poate acționa în următoarele 6 – 12 luni.
7. Comunicați planul tuturor factorilor cheie implicați.
8. Planificați următoarea perioadă de evaluare (Transparența este pe primul loc!).

